



Geologisk kort med dalsystemet med Rødding Sø

Værd at vide:

Rødding Sø – geologisk set

Rødding Sø ligger midt i et langstrakt dalsystem, der strækker sig fra Mariager Fjord til Alheden. I den fladbundede dal ligger en række af lavvandede søer: Klejtrup Sø, Hærup Sø, Rødsø, Rødding Sø, Loldrup Sø og de dybere Viborg Søer og Hald Sø.

Geologer betegner dalen som en såkaldt »tunneldal«, dvs. den har ført smeltevand frem mod gletsjerporten ved Hald Sø under den sidste istid for over 12.000 år siden.

I dag afvandes Rødding Sø af Nørremølle Å, der udmunder i Viborg Nørresø, som igen er en del af Gudena-systemet.

Søen afvandet i 100 år

Rødding Sø var indtil 1878 en lavvandet sø på ca. 32 ha. I perioden frem til 1915 blev søen afvandet. Der blev gravet en stor grøft midt gennem søen og en række mindre grøfter. Området blev derefter anvendt som græsningsarealer. Frem mod 1958 blev der gravet en landkanal mod syd samt drænsystemer med en tilhørende pumpestation, så området kunne drænes og bruges til landbrugsjord i omdrift.

Søen genskabt i 2004

I 2004 blev Rødding Sø genskabt gennem et naturgenopretningsprojekt – et såkaldt vådområdeprojekt. Hovedformålet var at begrænse tilførslen af næringsstoffet kvælstof til de dybere søer i Nørremølle Å-systemet, især Viborg Søerne. Op til projektets start blev det meste af området ikke længere brugt som omdrifts jord, men som græsningsarealer.



Kort fra 1878

Naturgenopretningsprojekt

Genopretningen af søen var ret enkel: Der blev lavet en tærskel i udløbet. Dræn- og kanalsystemet blev sløjftet, og den gamle pumpestation blev nedlagt. Tre måneder efter var søen genopstået.

Vandet siver nu gennem de våde enge, hvor kvælstoffet tilbageholdes og omsættes af bakterier og planter.

Samtidigt blev Rødding Renseanlæg nedlagt, og spildevandet fra byen føres nu til Viborg Kommunes Centralrenseanlæg i Brunshåb.

Sejlads i oldtid

Der har været sejlet på søen lige siden oldtiden. Da man i 1947 var ved at dræne engene ved søen, stødte man ude i den tidligere søbund på en meget gammel båd. Nationalmuseet blev tilkaldt, og udgravningen bragte en 3,2 m lang og 90 cm bred kano af egetræ frem i lyset.

Det viste sig at være en såkaldt stammebåd, som formentligt er blevet brugt til at fiske i søen i jernalderen. Kanoen findes nu på Vikingeskibsmuseet i Roskilde.



Den Lille Præstekrave, der i 2005 yngede ved søen

Fuglene ved søen

En ny sø bliver hurtigt indtaget af fugle. Fuglelivet ved Rødding Sø er allerede varieret og rigt. Den lavvandede sø, søbredden og de vidtstrakte enge giver mange nye fødemuligheder. Ornitologer har allerede set 78 fuglearter, især mange andefugle og vadefugle. Fx er vore fire Lappedykkerarter allerede set ved søen. Man kan også tit se vadefuglene Muddeklire, Tinksmed, Hvidklire og Brushane.

Allerede det første år yngede den sjældne Lille Præstekrave ved søen. Det lykkedes fuglene at få 3 unger i følge DOF. Blandt fuglekendere er der ingen tvivl om, at søen har gode muligheder for at udvikle sig til et lokalt fugleparadis.

Faktaboks for naturgenopretningsprojekt Rødding Sø:

Areal: 33 ha (21 ha sø og 12 ha eng).

Pris: Ca. 1,4 mio. kr. (fra statens Vandmiljøplan II-midler og Viborg Amt). Derudover ca. 1,88 mio. kr. til publikumsfaciliteter m.m. fra Tjele Kommune.

Beregnet kvælstoffjernelse: 282 kg N pr. ha.

Søens middeldybde: 1,5 meter.

Maksimal dybde: 2,5 m.

Antal fuglearter set (2006): 78 arter.



2006

Vandreture i Tjele Kommune Viborg Amt



Rundt om Rødding Sø


VIBORG AMT
 Miljø og Teknik
 ☎ 87 27 17 00
 www.viborgamt.dk

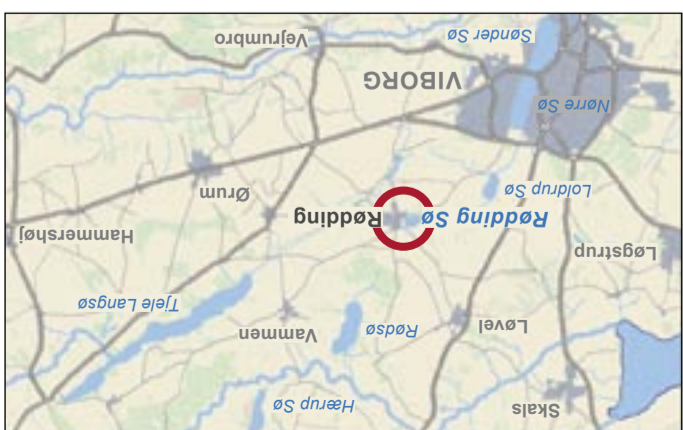

TJELE KOMMUNE
 ☎ 89 99 99 99
 www.tjele.dk

www.miljo.viborgamt.dk/sw24168.asp
www.skovognatur.dk/Emne/Naturbeskyttelse/VMP/Vaadom-raadeprojekter/RoddingSo
www.rodding.net
 Rødding Sø og dens omgivelser ejes af kommunen, men jhedrådet og private lodsejere.

Læs mere om Rødding Sø og Rødding By:

God fornøjelse!

Brug folderen her til at få mere at vide om alle mulighederne. Rødding Sø blev genskabt i 2004 efter at have været udtørrt i 100 år. Søen og dens omgivelser er nu et naturområde, hvor der også er mange muligheder for oplevelser og aktiviteter for dig. I søens østlige ende nærmest byen er der en søpark, hvor du kan hygge dig med familien året rundt. Du kan også følge en afmærket sti rundt om søen. Stien er cirka 2,6 km lang. Her kan du studere naturen i området, fx se på blomster eller se på fugle. Langs søparken er stien mod øst og nord bred, fast og handikapvenlig. Her er der også muligheder for dig, hvis du er handikapet. Her er der fx opstillet handicapvenlige borde/bænke og bålplads.



Velkommen til Rødding Sø

Rødding Sø og by set mod øst



- Du må **ikke cykle og ride** på de afmærkede stier, da det slider for hårdt på stierne og forstyrrer de øvrige brugere. sætte russer, garn og lignende.
- Du må **fiske med fiskestang** i søen, hvis du er under 18 år. Af hensyn til badegæster må du dog ikke fiske i badeområdet i søens sydøstlige ende. Hvis du er over 18 år, skal du købe fiskekort for at fiske i søen. Hos kommunen kan du få oplysninger om, hvor du kan købe kortet. Du må ikke sætte russer, garn og lignende.
- Du må **gå og løbe** ad de afmærkede naturstier ved søen. Bliv venligst på stierne af hensyn til fuglene og det øvrige vilde dyreliv. **Hunde** skal absolut være i snor!
- Du må **sejle på hele søen i båd uden motor og sejl i perioden 15. juli til 15. april** (uden for fuglernes yngletid). Hold afstand til fuglene, især i søens nordvestlige del. Hos kommunen kan du få oplysninger om mulighederne for at sætte en båd i søen samt om at sejle uden for perioden.
- Du må **tage ophold** i søparken i søens østlige ende tættest på byen. Her kan du udfolde dig, så længe du ikke generer andre, fx bade i søen og **tænde bål** på bålpladsen. Spil ikke høj musik, ryd op efter dig og brug de opstillede skralde-spande!

Færdselsregler og regulativ
 Rødding Sø er en ny, bynær sø med masser af natur. Myndighederne, lodsejerne og byens borgere har i fællesskab bestemt, at der i vidt omfang skal tages hensyn til naturen ved søen. Men også at søen skal kunne bruges, bare det foregår med omtanke.

Værd at se og prøve:

1. Rødding Søpark. Her har du masser af muligheder. Du kan lege, bade, spise din medbragte mad, tænde bål, gå eller løbe en tur rundt om søen og meget mere.

Hvis du er handicappet, kan du følge den faste sti i søens østlige og nordlige ende. Der er toilet i den lille grønne bygning.



Engen med Maj-Gøgeurt

2. Sumpet område med orkidéer. Her går stien gennem et meget fugtigt område. I området vokser der blandt andet Maj-Gøgeurt, der er en fredet orkidé-art med lilla blomster. Planten blomster, som navnet siger, i maj måned. Desuden vokser der store mængder af Eng-Kabbelejer med gule blomster.

I området går der i visse perioder kreaturer eller får. Dyrene er med til at sørge for, at engene ikke gror til med høje urter og buske. Det giver plads og lys til de lave blomstrende urter, som dyrene ikke spiser.



Engkabbelejer

3. Fugleobservationsplads. Ved denne lille parkeringsplads er der en god udsigt over hele søen. Du kan med en god kikkert studere fuglene på nordsiden af søen uden at forstyrre dem.

4. Udløbet til Nørremølle Å. I 2005 blev der udsat gedder i søen. Gedderne er rovfisk, som skal være med til at holde bestanden af fredfisk eller »skidtfisk« – skaller og brasen – i ave, indtil søen ad åre finder sin naturlige balance. Indtil da lever gedderne af hinanden, da de også er kannibaler. Man regner med, at hundestejle, skalle, brasen, aborre og ål vil indvandre til søen i de kommende år.

Fiskene kommer ind i søen via Nørremølle Å, der står i forbindelse med de fiskerige søer Loldrup Sø og Viborg Søerne, som igen er en del af Gudenå-systemet.

Fiskene skal passere et kunstigt stenstryg for at komme op i søen. Stryget er udformet, så der er fri passage for fisk og andre smådyr. Måske kommer der med tiden en naturlig bestand af ørreder.

5. »Bystævnet«. Du kan forlænge turen rundt om søen ved at følge Nørremølle Å til landsbyen Batum. Det lille anlæg »Bystævnet« er anlagt i 1965.

Det er til minde om fællesskabets tid før 1793, hvor den lille landsby blev udskiftet – det vil sige, at gårdene blev flyttet ud. Indtil da lå der 11 gårde og et hus tæt samlet i landsbyen. I huset boede byhyrden, som var den vigtigste person i fællesskabet næst efter oldermænden. Nu markeres de 11 gårde og huset af 12 tætliggende sten.

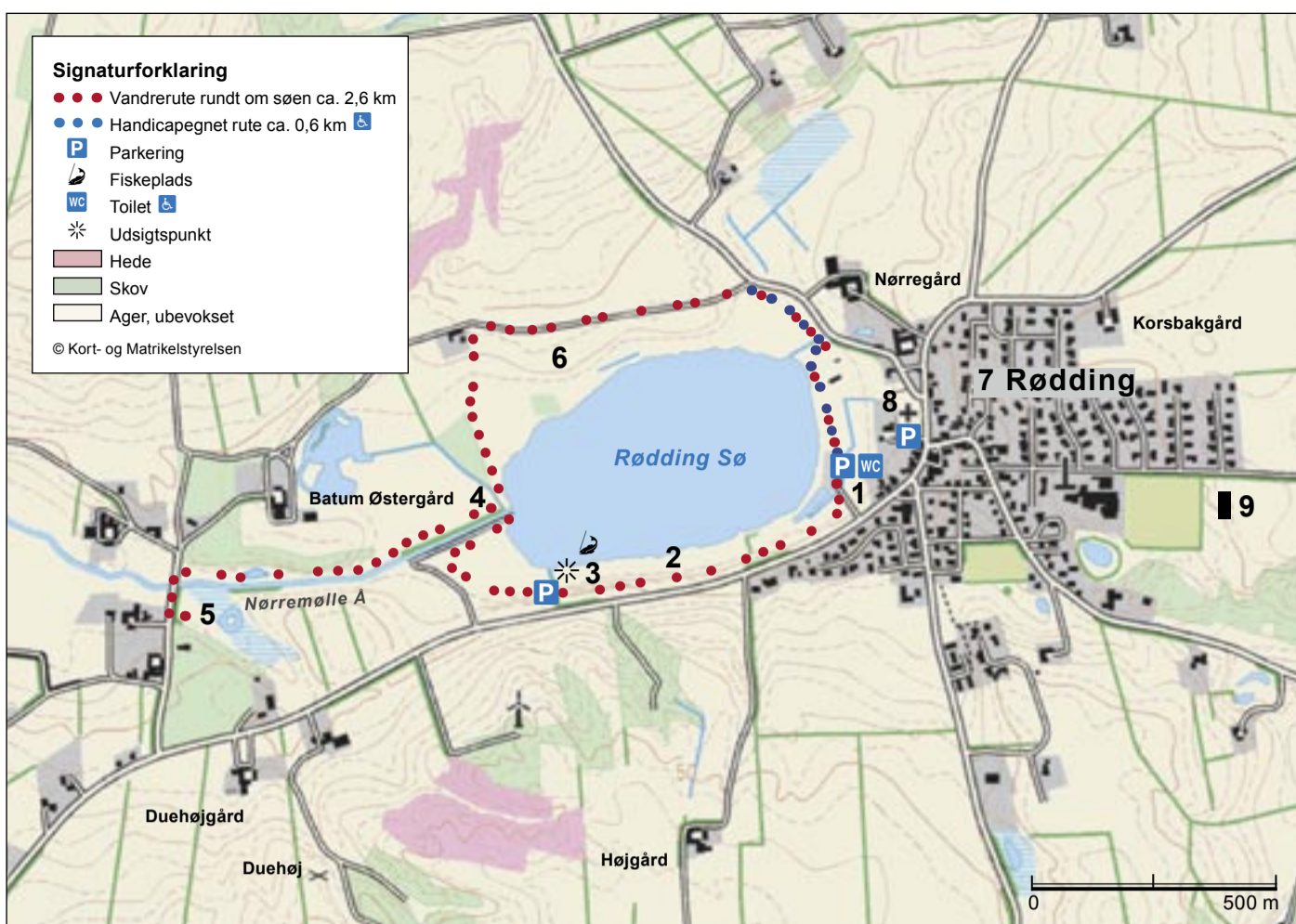
Gårdene hørte i starten under herregården Viskum Hovedgård, hvor bønderne skulle stille til hoveri. Det fortælles, at herremænden på Viskum en gang tabte to af gårdene til herremænden på Sødal i et spil kort.

6. Udsigt og naturovervågning. Her går stien væk fra søen og op over det høje land. Det skyldes blandt andet, at fuglene på søen skal have fred, især i yngletiden. Til gengæld er der en god udsigt over søen, de uforstyrrede fugle og byen. Så tag en kikkert med.

På marken ned mod søen ses nogle store brøndringe. Her i holdes der øje med vandet, som siver ned gennem engene. Det er en del af naturovervågningen, hvor man følger effekten på miljøet af naturgenopretningen i området.

7. Rødding er en gammel landsby, der nævnes første gang i 1424, men byen er betydeligt ældre.

Der er flere byer, der hedder Rødding. Navnet kommer af olddansk ruth – rydning. Det betyder en bosætning i et ryddet



Stenstryg i Nørremølle Å



Bystævnet i Batum



Rødding Kirke



Alteret i Rødding Kirke



Vandet i engene kontrolleres her i brøndringene



skovområde. Bygden kan derfor være anlagt allerede i ældre jernalder – i årene omkring år 0. Arkæologer har i Rødding By fundet spor af bopladser fra den tid.

Rødding ligger på en sidegren af det gamle Hærvejs-system. Det er den gren, der går fra Viborg til vikingeborgen Fyrkat ved Hobro. I Sødal Skov nord for byen findes der ringvolde, der kan være studefolde fra den tid.

Rødding blev udskiftet – gårdene flyttet ud – i 1796, men enkelte af de større gårde ligger stadig i udkanten af byen.

8. Rødding Kirke. Rødding Kirke er en typisk dansk landsbykirke med romansk skib, kor og sengotisk tårn.

Kirkens indre er meget flot. Det skyldes især dens ejere i 1600-tallet, den rige slægt Parsberg. Slægten boede på hovedgården Sødal, som ligger lidt nord for Rødding. Det var tidligere en ret stor gård, som blandt andet ejede tre kirker. Sødal ejede Rødding Kirke helt til 1929, hvor gården blev udstykket til statshusmandsbrug.

9. Rødding Kultur- og fritidscenter. En lille km øst for Rødding Sø ligger Rødding Kultur- og Fritidscenter nær ved Rødding Skole.

Centret er det lokale samlingssted, hvor der er plads til masser af kreative aktiviteter. Her ligger kulturhuset med café, møde- og foreningslokaler. Et stort overdækket åbent friareal »Skibet«, der hverken er ude eller inde, ligger tæt ved kulturhuset. »Skibet« er bygget af naturmaterialer, og der er anvendt træ fra gulv til tag. Store stammer af eg og douglas bærer en tagflade på 400 m², der er udført i lærk.

Her kan du komme og spise din medbragte mad, eventuelt varme dig ved masseovnen og se på aktiviteter i de åbne værksteder.



Rødding Kultur- og fritidscenter under opførelse